



**VALGA HAIGLA AS**

**FUNKTSIONAALNE ARENGUKAVA**

**I ETAPP**

## Sisukord

Sissejuhatus.....	4
1. Arengukava aluseks olevad strateegilised eesmärgid .....	5
1.1. Üldised strateegilised eesmärgid.....	5
2. Teeninduspiirkonna kirjeldus .....	6
2.1. Teeninduspiirkonna üldisloomustus.....	6
2.2. Vastutuspiirkonna suurus ja rahvastik .....	8
2.3. Vanuseline koosseis.....	9
2.4. Tõmbekeskused ja asustustihedus.....	10
3. Ülevaade tervishoiuteenustest.....	11
3.1. Valga Haigla ASi ravitegevus perioodil 2013 – 2017 .....	11
3.1.1. Erakorraline meditsiin .....	11
3.1.2. Statsionaarne ravi.....	11
3.1.3. Päevaravi .....	14
3.1.4. Ambulatoorne ravi .....	14
3.1.5. Operatsioonid, protseduurid, uuringud .....	15
3.1.6. Taastusravi .....	18
3.1.7. Logopeediline teenus .....	18
3.2. Tervishoiuteenuste kasutamine maakonnas.....	19
3.3. Valga tervisekeskus .....	21
3.3.1. Põhiteenused .....	22
3.3.2. Teisesed ja toetavad teenused.....	23
4. Ravimahtude planeerimine aastani 2030.....	25
5. Tervishoiutöötajate vajadus .....	32
6. Struktuuriüksuste loend .....	36
6.1. Meditsiinilised struktuurid .....	36

6.2. Tugiteenused .....	37
7. Juhtimine.....	38
8. Arengukava koostamise alused.....	40
Kokkuvõte .....	41

## Sissejuhatus

Käesoleva dokumendi eesmärgiks on anda ülevaade AS Valga Haigla hetkeolukorrast ning võimalikest arengusuundadest perioodil 2017–2030. Dokument on sisendiks funktsionaalse arengukava II etapile, mille alusel otsustatakse AS Valga Haigla hoone arendustegevused.

Arengukava koostamisel on aluseks võetud Eesti Vabariigi tervishoiupoliitika ja –strateegia hetkeolukord ning arengusuunad. Lähtutud on riigi poolt heaks kiidetud määrustest ja seadusandlusest ning haiglavõrgu ja arstlike erialade arengukavadest. Sisendandmetena on kasutatud AS Valga Haigla strateegilisi dokumente ja haigla personali intervjuude tulemusi ning Statistikaameti prognoose.

Käesolevas dokumendis kirjeldatakse AS Valga Haigla vastutuspiirkonna rahvastikunäitajaid, AS Valga Haigla ravitegevust perioodil 2013–2017, planeeritavaid ravimahte perioodil 2018–2030 ning haigla personali hetkeolukorda. Rahvastiku prognoosimisel tuginetakse Statistikaameti prognoosile. Täiendavalt on kirjeldatud haigla strateegilisi eesmärke ja pikaajalisi arengusuundi.

Käesolev dokument valmis 2018. aasta märtsis ja aprillis. Koostajad tänavad kõiki, kes aitavad kaasa arengukava valmimisele.

# 1. Arengukava aluseks olevad strateegilised eesmärgid

## 1.1. Üldised strateegilised eesmärgid

AS Valga Haigla arengu peamine eesmärk on inimesekeskse kaasaegse kvaliteetse arsti- ja õendusabi osutamine ning sotsiaalteenuste pakkumine üldhaigla teenuste mahus. Peame oluliseks olla pidevalt arenev ja inimesi väärtustav haigla, lähtudes inimesest kui tervikust.

Peaesmärgi saavutamiseks on püsitatud järgmised alaeesmärgid:

1. Haigla omab strateegiliselt olulist positsiooni, olles maakonnas jätkuvalt haigekassa peamine partner eriarstiabi teenuse osutamisel ning toetades esmatasandi arstiabi teenuse osutajaid.
  - a. Kvaliteedijuhtimissüsteemi arendamine raviteenuste parendamiseks.
  - b. Personali arendamine kvaliteetse raviteenuse tagamiseks.
  - c. Teenuskeskkonna parandamine.
  - d. Efektiivne majandamine.
    - i. Ostuprotsesside ja hangete süsteemi juurutamine.
2. SA Tartu Ülikooli Kliinikumiga strateegilise koostöö pakkumine, et tagada piirkonna elanikele kvaliteetsed ja mitmekülgsed teenused.
  - a. Ravitüsistuste süsteemi juurutamine.
  - b. Infrastruktuuri optimaalsem kasutus.
  - c. Teadustöö soodustamine.
3. Haigla geograafilist positsiooni arvestades ollakse kvaliteetne teenusepakkuja ka teisel pool riigipiiri, arendades seeläbi piiriüles koostööd.
4. Kõigile piirkonna elanikele arstiabi tagamiseks sotsiaalteenuste ja -transpordi võimekuse arendamine.
5. Infotehnoloogilise võimekuse tõstmine läbi patsiendipõhiste tehnoloogiliste lahenduste juurutamise.

## 2. Teeninduspiirkonna kirjeldus

### 2.1. Teeninduspiirkonna üldiseloomustus

AS Valga Haigla peamine teeninduspiirkond on Valga maakond, tegemist on maakonna ainsa üldhaiglaga, mille koosseisu kuuluvad ambulatoorne eriarstiabi ja erakorralise meditsiini osakond, statsionaarne intensiiv- ja aktiivravi osakond ning iseseisev õendusabiteenus.



#### Joonis 1. AS Valga Haigla paiknemine maakonnas

AS Valga Haigla omab 5 tegevusluba: iseseisev statsionaarne õendusabi; kiirabiteenus; koduõendus, koolitervishoid; hambaravi ja eriarstiabi. Eriarstiabi osutatakse 20 erialal. Erialadel, millel ei ole regioonis ühe eriarsti jaoks täies ulatuses mahtu, kasutatakse nn visiitarstide teenust, mis võimaldab tagada kvaliteetse eriarstiabi kiirema kättesaadavuse oma maakonna elanikkonnale. Kord kuus on Valga Haiglas Ortopeediakeskus OÜ vastuvõtt. Lisaks asub haiglas abivahendite keskuse ITAK Valga teeninduspunkt, Pere Optika Prillipood ja Valga Haigla Apteek.

Lisaks AS Valga Haiglale asub maakonnas ka mitmeid teisi meditsiiniteenuste osutajaid. Valga maakonnas osutab üldarstiabi teenust 16 perearsti, neist 8 tegutseb Valga Haigla perearstikeskuses. Haigla diagnostikakabinettide teenuseid kasutavad ka maakonna perearstid. Perearstide koostöö haiglaga on hea, sest perearstikeskus asub haiglaga samas hoones.

Eriarstiabi pakkujaid on maakonnas samuti mitmeid: Valga naistearst Ene Kornet OÜ, Tõrva Tervisekeskus OÜ, Jaanson & Lääne OÜ, Silmaarst Viljar Vihmann OÜ ja Tartu Ülikooli Kliinikum SA. Haigekassa õendusabi lepingupartnerid Valga maakonnas on Tõrva

Tervisekeskus OÜ, Vähiravi Toetusravi SA ja Tõrva Haigla SA. Hambaravi teenust pakuvad lisaks Valga Haiglale maakonnas veel Otepää Tervisekeskus SA, Elva Hambaravi OÜ, OÜ Helle Muruväli Hambaravi, Kesklinna Hambaarstid OÜ, Species OÜ, Randveri Hambaravi OÜ, Hampel OÜ, Dendalia OÜ, Unimed Kliinikud OÜ ja Hiie Silm.

Valga Haigla ja Tervise Arengu Instituudi koostööna toimub tuberkuloosi otseselt kontrollitava ravi (OKR) projekt, mille sisu seisneb selles, et haige manustab iga väljakirjutatud TB-ravimi doosi vastutava meditsiinipersonali jälgimisel. OKR töötaja aitab iga päev kliendil võtta talle ettenähtud ravimeid, kontrollib nii haiguse kui ka ravimi kõrval toimete sümptomeid ja tundemärke ning tuletab kliendile meelde tema järgmise korralise visiidi aja.

Samuti saavad Valga Haiglas nõu ja vajaliku abi noored kuni 24-aastased isikud, kellel on küsimusi või muresid seoses seksuaaltervise ja –käitumisega. Kindlustatud noorte teenust rahastab Eesti Haigekassa, kuid ka kindlustamata noortele on teenus tasuta – nende eest tasub vajalikud tasud Tervise Arengu Instituut.

Valga Haigla ämmaemandate ambulatoorsete tegevuste osaks on ka rasedatele koolide korraldamine, kus käsitletakse raseduse, sünnituse, vastsündinute, rinnaga toitmise ning sünnitusjärgse perioodiga seonduvat. Samuti toimub perekool, mis on suunatud imikute emadele, kus arutatakse laste arenguga seotud teemasid.

Lisaks osales Valga Haigla kuni 2016. aasta esimese maini SA Tartu Ülikooli Kliinikumi psühhiaatrikliiniku lasteosakonna poolt läbiviidavas „Lõuna-Eesti laste ja noorukite vaimse tervise keskuse loomise“ projektis. Valga Haigla juures avati vaimse tervise kabinett, kuhu on oodatud lapsed ja noorukid vanuses kuni 18 aastat (k.a).

Haiglal on tihedad koostöösuhted esmatasandi teenuseosutajatega. Haigla ruumides on perearstikeskus, neile pakutakse haigla poolt osutatavaid laboratoorseid ja diagnostilisi teenuseid ning võimaldatakse lepingulisel alusel juurdepääsu haigla infosüsteemile, mille kaudu saavad väliskasutajad muuta oma tööd patsiendiga lihtsamaks ja efektiivsemaks. Esmatasandi teenuseosutajatel on võimalus enda valikul suunata patsiente nii eriarstiabi kui iseseisva õendusabi teenustele AS Valga Haiglasse või mõne teise nende poolt valitud teenuseosutaja juurde.

2014. aasta andmete põhjal raviti Valga Haiglas keskmiselt 41,3% maakonna elanike ambulatoorsetest ravijuhtudest, 42,5% statsionaarsetest ravipäevadest ning 71,45% päevaravi vastuvõttudest. Keerukamad ravijuhud suunatakse Tartu Ülikooli Kliinikumi.

Valga maakonna elanikele osutab piirkondliku haiglana eriarstiabi teenuseid Tartu Ülikooli Kliinikum (SA TÜK). Valga Haigla ruumides on avatud SA TÜK Hemodialüüsikabinet, kus

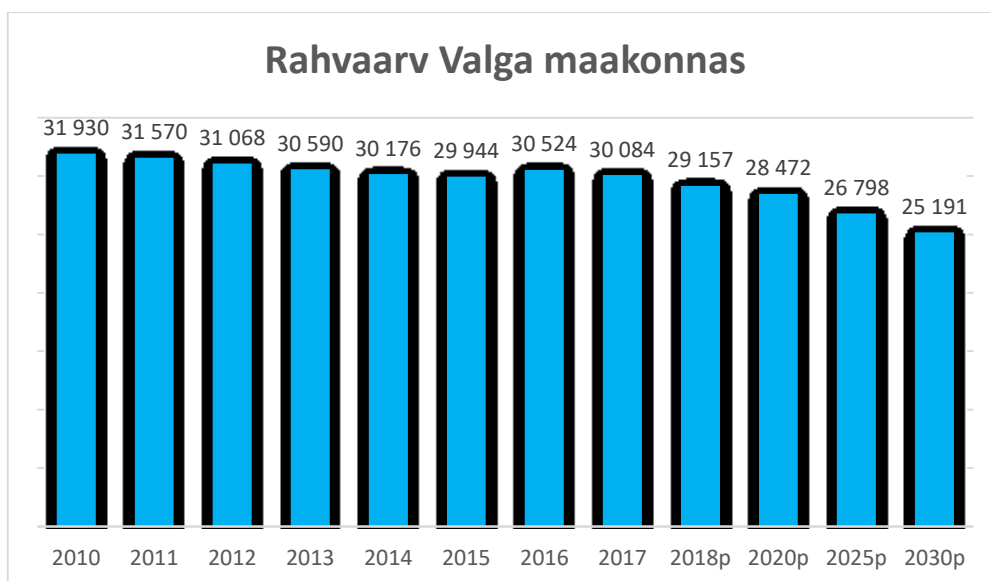
osutatakse teenust vastavalt vajadusele. Eriarstiabi osutatakse patsientide vajadustest lähtuvalt ühes või teistes raviasutustes, seejuures patsienti vastavalt ravifaasile vajadusel üle viies.

## 2.2. Vastutuspiirkonna suurus ja rahvastik

Valga maakond Valga Haigla teeninduspiirkonnana hõlmab maa-ala suuruses 2042,93 km<sup>2</sup>. Maakonna koosseisu kuulub kolm omavalitsusüksust (Valga vald, Otepää vald ja Tõrva vald). Statistikaameti andmetel elab Valga maakonnas 30 084 inimest (2017. aasta 1. jaanuari seisuga) ning 1 km<sup>2</sup> kohta on 14,7 elanikku.

2017. aasta seisuga on suurima rahvaarvuga omavalitsus Valga vald (sh Valga linn asustusüksusena), kus elab 55,5% maakonna elanikest. Otepää vald (sh Otepää linn asustusüksusena) ja Tõrva vald (sh Tõrva linn asustusüksusena) on rahvaarvu poolest suhteliselt sarnase suurusega, neis elab vastavalt 22,7% ja 21,8% maakonna elanikest.

Valga maakonna rahvaarv on olnud aastatel 2010 – 2015 langustrendis. 2016. aastal elanike arv suurenes, kuid vähenes taas 2017. aastal ning ka järgnevateks aastateks prognoositakse taas rahvastiku vähenemist.



**Joonis 2. Valga maakonna rahvastiku dünaamika perioodil 2010 – 2017 ning prognoos 2018 – 2030** (Allikas: Statistikaamet)

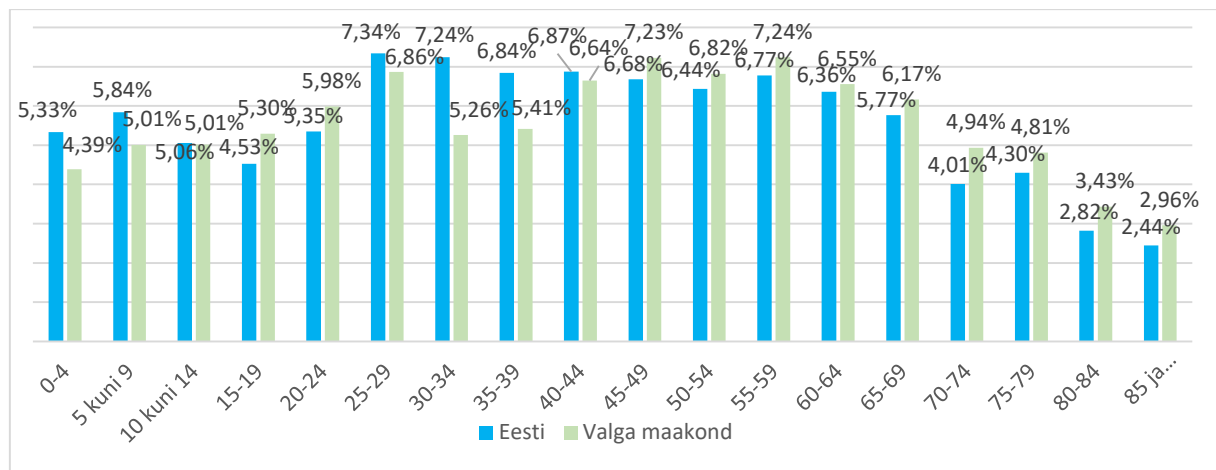
Statistikaameti prognoosi kohaselt kaheneb aastaks 2020 rahvaarv 1612 inimese võrra (5,36%) ning sellele järgneva kümne aasta jooksul 3281 inimese võrra (11,52%). Seega on oodata rahvaarvu languse jätkumist. Rahvaarvu vähenemise põhjuseks on nii püsiv negatiivne

iive kui ka väljaränne piirkonnast. Maakonnas suureneb eakate osakaal ning väheneb laste ja noorte osakaal.

### 2.3. Vanuseline koosseis

Valgamaa teeninduspiirkonna rahvastikust moodustavad kõige suurema osa 45–49-aastased. Maakonna vanuselist koosseisu iseloomustab kuni 14-aastaste elanike madalam osakaal Eesti keskmisega võrreldes. Vanusegruppides 30–34 ja 35–39 ületab Eesti kui terviku näitaja Valga maakonna näitajat vastavalt 1,98 ja 1,43 protsendipunkti võrra. Teisalt on 45 ja vanemate elanike osakaal Eesti keskmisest kõrgem.

Valga maakonna omavalitsusüksusi omavahel võrreldes, on Tõrva vallas enam 45- ja vanemaealisi ning Otepää vallas on teistest valdadest enam 25–34-aastaseid elanikke.



**Joonis 3. Rahvastiku vanuseline struktuur Eestis ja Valga maakonnas 2017. aastal** (Allikas: Statistikaamet)

Paljude haigusrühmade (südame-veresoonkonna haigused, pikaajalised kroonilised haigused jne) puhul on nõudlus tervishoiuteenuse järele seotud otseselt vanemate (65+ aastat) inimeste arvuga. 2010. aastal ületas 65+ aastaste elanike osakaal Valga maakonnas Eesti kui terviku vastavat näitajat 4,18 protsendipunkti võrra ning Statistikaameti prognoosi kohaselt peaks 2030. aastal olema Valga maakonnas 65+ aastasi elanikke 7,1 protsendipunkti võrra enam kui Eestis tervikuna. Seega on Statistikaameti prognoosi kohaselt antud vanusegrupi osakaal kogurahvastikust Valga maakonnas kasvamas, jõudes 2030. aastaks 31,39 protsendini.

Tabel 1. 65+ aastased elanikud Eestis ja Valga maakonnas

Aasta	65+ elanike osakaal Eestis (%)	65+ elanike osakaal Valga maakonnas (%)	65+ elanike arv Valga maakonnas	Muutus 2010. aastaga võrreldes (%)
2010	17,43%	21,61%	6900	
2011	17,45%	21,70%	6850	-0,72%
2012	17,70%	21,95%	6818	-1,19%
2013	18,03%	21,96%	6719	-2,62%
2014	18,38%	22,42%	6764	-1,97%
2015	18,76%	22,69%	6794	-1,54%
2016	19,02%	21,87%	6675	-3,26%
2017	19,34%	22,29%	6707	-2,80%
2018p	19,77%	24,52%	7149	3,61%
2020p	20,47%	25,51%	7264	5,28%
2025p	22,42%	28,35%	7598	10,12%
2030p	24,29%	31,39%	7908	14,61%

Allikas: Statistikaamet, Civitta Eesti AS arvutused.

Kuna vanemaealiste elanike arvu kasv ilmneb ka absoluutnumbrites – 2030. aastaks suureneb antud vanusegruppi kuuluvate elanike arv ca 18% võrra, kasvab nõudlus mitmete tervishoiuteenuste järele.

## 2.4. Tõmbekeskused ja asustustihedus

Tõmbekeskusi määratletakse tööjõu pendelrände, õpirände ja/või avalike ning erateenuste tarbimise alusel. Valga maakonna administratiivseks keskuseks on Valga linn. Peamisteks tõmbekeskusteks on juba ajalooliselt olnud Valga, Tõrva ja Otepää linn. Valga linn asub geograafiliselt maakonna piiril ning rahvaarvu (12 452 elanikku) poolest on tegemist suuruselt üheteistkümnenda linnaga Eestis.

Valga maakonna asustustihedus on 14,9 elanikku km<sup>2</sup> kohta, see on Eesti keskmisest kaks korda madalam. Mandri-Eesti maakondadest on tihedalt asustatud veel vaid Harjumaa, Tartumaa, Ida-Virumaa, Pärnumaa ja Lääne-Virumaa. Kõige tihedamalt on asustatud Valga, Otepää ja Tõrva linna ümbruskond. Uutest omavalitsustest on kõige tihedamalt asustatud Valga vald (21,52 in/km<sup>2</sup>). Otepää vallas on 12,6 elanikku ruutkilomeetri kohta. Väikseima asustustihedusega on Tõrva vald, kus on ühe ruutkilomeetri kohta 9,8 elanikku.

### 3. Ülevaade tervishoiuteenustest

#### 3.1. Valga Haigla ASi ravitegevus perioodil 2013 – 2017

##### 3.1.1. Erakorraline meditsiin

Erakorralise abi osutamine toimub ööpäevaringselt: erakorralise meditsiini osakonnas tegeletakse erakorraliste terviseseisundite esmase diagnoosimise ja raviga, misjärel suunatakse patsient edasisele haiglaravile või koju.

Erakorralist abi osutati 2017. aastal ööpäevas keskmiselt 19 patsiendile, s.o ligikaudu 0,8 patsienti tunnis, ning aastas kokku 7031 patsiendile. 2016. aastaga võrreldes vähenes 2017. aastal külastuste arv 282 külastuse võrra. Erakorraliste haigete hospitaliseerimisi oli 2017. aastal 1649, statsionaari suunati seega ööpäevas 4–5 haiget.

Tabel 2. Erakorralise meditsiini statistika perioodil 2013-2017<sup>1</sup>

Näitaja	2013	2014	2015	2016	2017
Külastuste arv	7759	7518	7137	7313	7031
<i>sh. toodud kiirabiga</i>	1019	940	1145	1400	1545
<i>roheline triaazikategooria</i>	2955	3137	3320	3664	3656
<i>kollane triaazikategooria</i>	2726	3131	3509	3419	3137
<i>oranž triaazikategooria</i>	47	84	189	141	130
<i>punane triaazikategooria</i>	6	5	17	15	25
Hospitaliseerimised	1951	1913	1810	1762	1649

Allikas: AS Valga Haigla 2018.

##### 3.1.2. Statsionaarne ravi

Valga Haiglas on 120 voodikohta ja seega on võimekus voodikohtade arvu järgi suurem. Statsionaarse ravitegevuse maht mõõdetuna voodipäevade arvu järgi on perioodil 2013 – 2017 Valga Haiglas kahanenud 8,8 protsenti.

Statsionaarse ravi puhul on kõige patsiendirohkemad erialad sisehaigused ja iseseisev statsionaarne õendusabi. Vaatlusalusel perioodil on hospitaliseeritute arv vähenenud kõikidel erialadel, välja arvatud günekoloogias. Kõige enam on vähenenud intensiivravi III astme hospitaliseeritute arv. 2013. aastaga võrreldes on 2017. aastal hospitaliseeritute arv günekoloogias suurenenud 38 protsenti võrra.

<sup>1</sup> Külastuste arv kokku ja tiraazikategooriate summa ei ühti, sest haigla töökorralduste tõttu ei ole võimalik saavutada tõest tulemust, mõningatel juhtudel unustatakse tiraaz märkimata.

Statsionaarne ravitegevus on Valga Haiglas olnud viimasel viiel aastal mõnevõrra vähemefektiivne – keskmine voodihõive on langenud 45,5 protsendilt 41,6 protsendini. Valga Haigla keskmine ravikestus üldkirurgia erialal on nimetatud perioodil langenud 5 päevalt 4,8 päevani, iseseisvas statsionaarses õendusabis langenud 16,8 päevalt 15,1 päevani, sünnitusabiteenustes langenud 2,9 päevalt 2,7 päevani, günekoloogias langenud 2 päevalt 1,8 päevani, sisehaigustes kasvanud 6,9 päevalt 7 päevani, pediatrias langenud 2,3 päevalt 1,7 päevani, intensiivravi I astmes kasvanud 2,3 päevalt 4,6 päevani, intensiivravi II astmes kasvanud 2,6 päevalt 5,4 päevani ja intensiivravi III astmes kasvanud 4,4 päevalt 14,8 päevani. Keskmine ravikestus kogu haiglas on langenud 7,4 päevalt 7,3 päevani.

Tabel 3. AS Valga Haigla statsionaarse ravitegevuse statistika perioodil 2013-2017

Eriala/voodiprofiili nimetus	Hospitaliseeritute arv					Kasutatud voodipäevade arv					Keskmine ravi kestus				
	2013	2014	2015	2016	2017	2013	2014	2015	2016	2017	2013	2014	2015	2016	2017
üldkirurgiateenused	501	462	465	485	424	2188	2317	2410	2444	2040	4,4	5	5,2	5	4,8
iseseisev statsionaarne õendusabi	505	523	486	467	467	8270	8776	7957	7204	7030	16,4	16,8	16,4	15,4	15,1
sünnitusabiteenused	230	192	190	140	143	676	551	532	368	381	2,9	2,9	2,8	2,6	2,7
günekoloogiateenused	86	131	110	105	119	165	264	207	208	216	1,9	2	1,9	2	1,8
sisehaiguste teenused	1157	1108	1071	1105	1088	7571	7604	7459	7404	7586	6,5	6,9	7	6,7	7
pediaatria teenused	211	159	120	126	105	557	373	241	226	183	2,6	2,3	2	1,8	1,7
intensiivravi I aste	114	99	98	64	94	251	232	254	242	431	2,2	2,3	2,6	3,8	4,6
intensiivravi II aste	58	81	62	45	45	188	210	271	227	245	3,2	2,6	4,4	5	5,4
intensiivravi III aste	19	16	11	16	6	83	70	114	77	89	4,4	4,4	10,4	4,8	14,8
<b>KOKKU</b>	<b>2881</b>	<b>2771</b>	<b>2613</b>	<b>2553</b>	<b>2491</b>	<b>19 949</b>	<b>20 397</b>	<b>19 445</b>	<b>18 400</b>	<b>18 201</b>	<b>6,9</b>	<b>7,4</b>	<b>7,4</b>	<b>7,2</b>	<b>7,3</b>

Eriala/voodiprofiili nimetus	Voodite arv					Voodihõive					Voodikoormus				
	2013	2014	2015	2016	2017	2013	2014	2015	2016	2017	2013	2014	2015	2016	2017
üldkirurgiateenused	15	15	15	15	15	40,0%	42,3%	44,0%	44,6%	37,3%	4,37	5,02	5,18	5,04	4,81
iseseisev statsionaarne õendusabi	42	42	42	42	42	53,9%	57,2%	51,9%	47,0%	45,9%	16,38	16,78	16,37	15,43	15,05
sünnitusabiteenused	10	10	10	10	10	18,5%	15,1%	14,6%	10,1%	10,4%	2,94	2,87	2,80	2,63	2,66
günekoloogiateenused	11	11	11	11	11	4,1%	6,6%	5,2%	5,2%	5,4%	1,92	2,02	1,88	1,98	1,82
sisehaiguste teenused	31	31	31	31	31	66,9%	67,2%	65,9%	65,4%	67,0%	6,54	6,86	6,96	6,70	6,97
pediaatria teenused	5	5	5	5	5	30,5%	20,4%	13,2%	12,4%	10,0%	2,64	2,35	2,01	1,79	1,74
intensiivravi I aste	3	3	3	3	3	22,9%	21,2%	23,2%	22,1%	39,4%	2,20	2,34	2,59	3,78	4,59
intensiivravi II aste	2	2	2	2	2	25,8%	28,8%	37,1%	31,1%	33,6%	3,24	2,59	4,37	5,04	5,44
intensiivravi III aste	1	1	1	1	1	22,7%	19,2%	31,2%	21,1%	24,4%	4,37	4,38	10,36	4,81	14,83
<b>KOKKU</b>	<b>120</b>	<b>120</b>	<b>120</b>	<b>120</b>	<b>120</b>	<b>45,5%</b>	<b>46,6%</b>	<b>44,4%</b>	<b>42,0%</b>	<b>41,6%</b>	<b>6,92</b>	<b>7,36</b>	<b>7,44</b>	<b>7,21</b>	<b>7,31</b>

Allikas: AS Valga Haigla 2018.

### 3.1.3. Päevaravi

Päevaravi maht on 2017. aastaks 2013. aastaga võrreldes suurenenud 15,2 protsendi võrra. Võrreldes 2014. aasta ja 2017. aasta andmeid, on päevaravi ravijuhtude arv vähenenud üldkirurgia (15 protsenti) ja günekoloogia (2 protsenti) erialal. Ravijuhtude arv on kasvanud märkimisväärselt otorinolarüngoloogia (369,2 protsenti) erialal.

Tabel 4. AS Valga Haigla päevaravi ravijuhtude statistika perioodil 2013-2017

Eriala	2013	2014	2015	2016	2017
üldkirurgia	560	540	515	476	476
sisehaigused	21	43	37	32	43
otorinolarüngoloogia	52	150	200	244	244
günekoloogia	198	202	172	193	194
<b>KOKKU</b>	<b>831</b>	<b>935</b>	<b>924</b>	<b>945</b>	<b>957</b>

Allikas: AS Valga Haigla 2018.

### 3.1.4. Ambulatoorne ravi

Ambulatoorse ravitegevuse kogumaht on arstide ja õdede visiitide alusel aastatel 2013 – 2017 järjepidevalt kasvanud. 2017. aastal kasvas visiitide arv 2013. aastaga võrreldes ligikaudu 16 protsendi võrra. Ambulatoorse ravi visiitide kasv on toimunud õdede visiitide arvu kasvust tulenevalt, arstide teostatud visiitide arv on püsinud samas suurusjärgus. Eelneva aastaga võrreldes kasvas visiitide arv kokku kõige enam 2015. aastal (enam kui 7 protsendi võrra). 2017. aastal tehti ambulatoorseid visiite kõige enam sisehaiguste erialal, kuhu on koondatud ka reumatoloogia, neuroloogia, pulmonoloogia, kardioloogia, pediatría ja endokrinoloogia vastuvõttud. Sellele järgnesid sünnitusabi ja günekoloogiateenused ning üldkirurgiateenused (sh uroloogia ja ortopeedia). Kõige enam on 2017. aastal eelneva aastaga võrreldes kasvanud taastusravi ja füsiatriateenuste ning otorinolarüngoloogia visiitide arv. Märkimisväärselt on langenud psühhiaatria ja dermatoveneroloogia visiitide arv.

Tabel 5. AS Valga Haigla ambulatoorse ravitegevuse statistika perioodil 2013–2017

Ambulatoorne ravi - visiitide arv	2013		2014		2015		2016		2017	
	Arstid	Õed	Arstid	Õed	Arstid	Õed	Arstid	Õed	Arstid	Õed
üldkirurgiateenused	5079	0	4791	0	4585	0	4916	0	4929	41
otorinolarüngoloogia- teenused	2162	0	2931	0	2781	0	2157	0	2488	155
oftalmoloogiateenused	3575	0	3412	0	3331	0	3532	0	3844	27
dermatoveneroloogiateenused	1970	130	1997	142	2218	59	2302	136	1999	50
psühhiaatriateenused	1904	0	1926	0	1730		1939	0	1480	0
taastusravi ja füsiaatriateenused	888	0	1107	0	787	0	953	0	1268	0
sünnitusabi ja günekoloogiateenused	4462	915	4543	927	4680	788	5339	896	5512	1114
sisehaigused	5441	266 <sup>2</sup>	5194	292	4936	4626	5159	5210	10 006	5430
reumatoloogiateenused	1767	0	1903	0	1885	0	1816	0	-	-
neuroloogiateenused	1974	0	2024	0	2231	0	2292	0	-	-
pulmonoloogia teenus	798	0	868	0	848	0	425	0	-	-
kardioloogiateenused	732	0	716	0	723	19	358	1	-	-
pediaatriateenused	150	0	175	0	114	0	43	0	-	-
endokrinoloogiateenused	749	0	812	96	0	0	196	23	-	-
<b>KOKKU</b>	<b>31 651</b>	<b>1311</b>	<b>32 399</b>	<b>1457</b>	<b>30 849</b>	<b>5492</b>	<b>31 427</b>	<b>6266</b>	<b>31 526</b>	<b>6817</b>

Allikas: AS Valga Haigla 2018

2018. aasta seisuga osutatakse kohapeal ambulatoorsetest teenustest üldkirurgiateenuseid, otorinolarüngoloogiateenuseid, oftalmoloogiateenuseid, dermatoveneroloogiateenuseid, psühhiaatriateenuseid, taastusravi ja füsiaatriateenuseid ning sisehaigusteteenuseid (sh reumatoloogia-, neuroloogia-, pulmonoloogia- ja pediatriteenuseid). 2018. aasta 1. juuli seisuga osutatakse Valga Haiglas ämmaemanda iseseisva vastuvõtu ja günekoloogiateenuseid, sealhulgas pakutakse rasedate nõustamist ja arvele võtmist. Endokrinoloogia teenuseid osutatakse Tartu Ülikooli Kliinikumis.

### 3.1.5. Operatsioonid, protseduurid, uuringud

2017. aastal teostati Valga Haiglas 1362 operatsiooni, mida on 198 võrra rohkem kui 2013. aastal, kuid 53 võrra vähem kui 2016. aastal. Viimasel neljal aastal on päevakirurgia operatsioonide arv püsinud valdavalt samas suurusjärgus, erinedes eelneva aasta

<sup>2</sup> 2014. aasta visiitide arv on järgnevatel aastatel väiksem, kuna 2015. aastast lisati tervishoiuteenuste hinnakirja teenuskood 3102 - õe triaaz erakorralise meditsiini osakonnas, mida kajastatakse sisehaiguste real (vt ka tabel 5).

operatsioonide arvust ligikaudu 30 võrra. Nii statsionaarsete kui ka ambulatoorsete operatsioonide arv on 2017. aastal 2013. aastaga võrreldes vähenenud 17 protsendi võrra.

**Tabel 6. Operatsioonide arv perioodil 2013–2017**

<b>Operatsioonid</b>	<b>2013</b>	<b>2014</b>	<b>2015</b>	<b>2016</b>	<b>2017</b>
ambulatoorsed	6	10	16	7	5
päevaravi	832	1059	1090	1121	1086
statsionaarsed	326	305	279	287	271
<b>KOKKU</b>	<b>1164</b>	<b>1374</b>	<b>1385</b>	<b>1415</b>	<b>1362</b>

Allikas: AS Valga Haigla 2018.

Valga Haiglas teostatakse ka ambulatoorseid ja statsionaarseid protseduure, siia alla kuuluvad nii psühhiaatrilised, terapeutilised ja kirurgilised protseduurid kui ka pisemad operatsioonid ja lõikused. Perioodil 2013 – 2017 on ambulatoorsete protseduuride arv kasvanud ligikaudu 15 protsendi võrra ning statsionaarsete protseduuride arv vähenenud 8 protsenti.

**Tabel 7. Protseduuride arv perioodil 2013 – 2017**

<b>Protseduurid</b>	<b>2013</b>	<b>2014</b>	<b>2015</b>	<b>2016</b>	<b>2017</b>
ambulatoorsed	1098	990	916	1081	1261
statsionaarsed	763	797	796	777	700
<b>KOKKU</b>	<b>1861</b>	<b>1787</b>	<b>1712</b>	<b>1858</b>	<b>1961</b>

Allikas: AS Valga Haigla 2018.

Kaasaegsel tasemel teostatavad terviseuuringud ja diagnostiliste võimaluste areng (spirograafia, röntgen, ultraheliuuringud, endoskoopia, kardioloogilised uuringud, laboratoorsed uuringud ja taastusravi teenused) aitavad kaasa patsientide efektiivsele ravile. Valga Haiglas tehakse mitmesuguseid kaasaegsele üldhaiglale iseloomulikke uuringuid, muuhulgas endoskoopilisi, funktsionaaldiagnostilisi ja radioloogilisi uuringuid. Laboriuuringutest on esindatud näiteks mikrobioloogilised, kliinilise keemia, immuunhematoloogilised, geneetilised ja molekulaarbioloogilised uuringud. Terviseuuringute ja raviprotseduuride mahud perioodil 2013-2017 on toodud välja alljärgnevas tabelis.

**Tabel 8. Uuringute/diagnostika statistika perioodil 2013 – 2017**

<b>Uuringud/diagnostika</b>	<b>2013</b>	<b>2014</b>	<b>2015</b>	<b>2016</b>	<b>2017</b>
vereringeelundid (EKG, KoormusEKG, HOLTER, EHHO)	5143	4838	5012	4546	4527
loode (kardiotokograafia)	1086	1050	861	609	776

hingamiselundid (spirograafia, bronhodil. test)	475	530	560	259	16
muud (nt seoses kuulmise, nägemise, urodünaamikaga)	1377	2023	1720	992	1564
<b>Funktsionaaldiagnostika teenused kokku</b>	<b>8081</b>	<b>8441</b>	<b>8153</b>	<b>6406</b>	<b>6883</b>
röntgen	10 238	9829	101 20	10 591	10 502
ultraheli	6779	6818	6489	6740	7169
kompuutertomograafilised uuringud	7496	11 516	10 992	10 952	13 918
<b>Radioloogiateenused kokku</b>	<b>24 513</b>	<b>28 163</b>	<b>27 601</b>	<b>28 283</b>	<b>31 589</b>
gastroskoopiad	1064	528	64	374	802
entero- ja koloskoopiad	198	122	8	100	178
muud endoskoopiad	26	18	2	44	34
<b>Endoskoopiateenused kokku</b>	<b>1288</b>	<b>668</b>	<b>74</b>	<b>518</b>	<b>1014</b>
kliinilise keemia uuringud	71 004	80 906	84 064	86 425	86 487
vere, kehavedelike ja eritiste rakkude uuringud	26 292	27 688	26 703	26 955	25 169
hüübimissüsteemi uuringud	4037	3790	3470	3178	3110
immunohepatoloogilised uuringud	4919	5051	4873	3699	4188
mikrobioloogilised uuringud	1538	1424	993	1183	1213
immuunuurinud	915	10 509	9984	9764	9904
geneetilised ja molekulaarbioloogilised uuringud	43	37	141	1070	455
<b>Laboriuuringud kokku</b>	<b>108 748</b>	<b>129 405</b>	<b>130 228</b>	<b>132 274</b>	<b>130 526</b>
<b>KOKKU</b>	<b>142 630</b>	<b>166 677</b>	<b>166 056</b>	<b>167 481</b>	<b>170 012</b>

Allikas: AS Valga Haigla 2018.

Funktsionaaldiagnostika teenuste kogumaht on 2013. aastaga võrreldes 2017. aastaks vähenenud ligikaudu 15 protsendi võrra. Vaatlusalusel perioodil on kasvanud vaid muude (nt seoses kuulmise, nägemise, urodünaamikaga) teenuste maht. Radioloogiateenuste kogumaht on kasvanud ca 29 protsenti, kõige enam on kasvanud (ca 86 protsenti) kompuutertomograafiliste uuringute maht. Endoskoopiateenuste kogumaht on langenud 21 protsendi võrra. Perioodil 2013–2017 on gastroskoopiate arv vähenenud neljandiku võrra, kuid muude endoskoopiate arv suurenenud 30 protsendi võrra. Laboriuuringute kogumaht on kasvanud viiendiku võrra, sealjuures enam kui üheksa korda on kasvanud immuunuurinud ning geneetiliste ja molekulaarbioloogiliste uuringute maht. Kokkuvõtlikult on uuringute/diagnostika kogumaht perioodil 2013–2017 kasvanud ligikaudu 19 protsendi võrra.

Lisaks pakuvad Valga Haiglale MRT teenust lepingupartnerid. 2016. aastal oli teenuse maht 540 uuringut ja 2017. aastal 738 uuringut.

### 3.1.6. Taastusravi

Taastusravi peamiseks eesmärgiks on terviseprobleemide ennetamine, haigusest või traumast tingitud funktsioonide taastamine, säilitamine ning patsiendi maksimaalse toimetuleku saavutamine igapäevaelus ja töökeskkonnas. Valga Haigla taastusravi osakond pakub järgmisi ambulatoorseid teenuseid: taastusarsti vastuvõtt, füsioterapeudi teenus (aktiivne- ja passiivne füsioteraapia täiskasvanutele ja lastele), käsimassaaž, vesiravi (imikute ujutamine basseinis, vesimassaaž nii lastele kui täiskasvanutele), imikute võimlemine, aparaadne füsioteraapia (TENS, diadünaamika, elektroforees, amplipulss, laserravi, ultraheli- ja magnetravi), soojaravi (parafiinkindad, savikott, mudaaplikatsioonid), valgusravi, inhalatsioonravi, soolakamber ja kinesioteipimine.

Taastusravi teenuste mahud on 2013. aastaga võrreldes vähenenud 2017. aastaks 7,7 protsendi võrra. Kasvanud on vaid elektriravi ja ultraheli teenusmahud. Kõige enam on langenud valgusravi ja inhalatsioonravi protseduuride arv, vastavalt 84 ja 81 protsendi võrra.

**Tabel 9. Taastusravi teenuste arv perioodil 2013 – 2017**

<b>Protseduurid</b>	<b>2013</b>	<b>2014</b>	<b>2015</b>	<b>2016</b>	<b>2017</b>
<b>Taastusravi protseduure s.h.</b>	<b>17 789</b>	<b>17 611</b>	<b>16 581</b>	<b>16 474</b>	<b>16 391</b>
massaaž	2972	3113	3117	3069	2801
ravikehakultuur	7458	6988	6672	7303	7308
elektriravi (diadünaamika, elektroforees)	458	493	312	419	854
ultraheli	577	626	560	466	615
valgusravi	38	29	13	5	6
laserravi	21	84	128	44	6
magnetravi	1367	1203	835	999	990
inhalatsioonravi	27	33	12	9	5
soojusravi (savi, muda, parafiin)	2438	2889	2968	2804	2321
soolaravi	849	769	913	532	537
vesiravi	1584	1384	1051	824	948

Allikas: AS Valga Haigla 2018.

### 3.1.7. Logopeediline teenus

Lisaks osutab AS Valga Haigla logopeedilist teenust.

Valga Haiglas määratakse logopeedilisele teenusele vastavalt selle eriala kaudu, mille kaudu on patsient ravile suunatud. Suunajaks võivad olla seega kirurgid, psühhiaatrid, otorinolarüngoloogid, sisehaiguste arstid (neuroloogid, pediaatrid) ja taastusravi arstid.

**Tabel 10. Logopeedilise teenuse maht perioodil 2016 – 2017**

<b>Logopeediline teenus</b>	<b>2016</b>	<b>2017</b>
<b>Logopeediline teenus s.h.</b>	<b>242</b>	<b>565</b>
kõrvakabinet	-	19
neuroloogia kabinet	-	12
pediaatria kabinet	-	393
taastusravi allüksus	242	141

Allikas: AS Valga Haigla 2018.

Aastatel 2013 – 2015 Valga Haigla logopeedilist teenust ei osutanud. 2016. aastaga võrreldes on 2017. aastal logopeedilise teenuse maht kasvanud enam kui 1,3 korda, kõige enam on suunajaks olnud pediatrid.

### **3.2. Tervishoiuteenuste kasutamine maakonnas**

2014. aasta andmetele tuginedes kasutavad elanikud ambulatoorse ravi teenustest oma maakonna haigla teenuseid kõige enam üldkirurgia, sisehaiguste ja reumatoloogia eriala korral. Oma maakonnas ravi kasutamise osakaal on eelnevalt nimetatud teenuste puhul 71 või enam protsenti. Teises maakonnas kasutatakse kõige enam uroloogia, pediatria ja psühhiaatria teenuseid, oma maakonnas on nende visiitide osakaal vastavalt 14, 16 ja 22 protsenti.

**Tabel 11. Valga maakonna elanike ambulatoorse ravi visiitide arv 2014. aastal**

<b>Ambulatoorne ravi - visiitide arv (2014)</b>				
	<b>Oma maakonnas osutatud vastuvõtud</b>	<b>Muus maakonnas osutatud vastuvõtud</b>	<b>Oma maakonnas ravi kasutamise osakaal</b>	<b>Muu maakonna ravi kasutamise osakaal</b>
dermatoveneroloogia	1888	1673	53%	47%
günekoloogia	9153	4174	69%	31%
oftalmoloogia	6137	3054	67%	33%
otorinolarüngoloogia	2838	1757	62%	38%
psühhiaatria	1570	5616	22%	78%
sisehaigused	2101	458	82%	18%
taastusravi	1065	482	69%	31%
üldkirurgia	8516	1166	88%	12%
endokrinoloogia	745	1735	30%	70%
kardioloogia	693	1279	35%	65%
neuroloogia	2084	1390	60%	40%
pediaatria	238	1267	16%	84%
pulmonoloogia	828	2468	25%	75%

reumatoloogia	1810	733	71%	29%
uroloogia	267	1672	14%	86%

Allikas: Sotsiaalministeerium.

1000 elaniku kohta on Valga maakonna elanike reumatoloogia ambulatoorseid vastuvõtte 13 maakonna (so 13 maakonda, va Harju- ja Tartumaa) keskmisest 49 protsendi võrra enam. 13 maakonna keskmisest on enam vastuvõtte ka psühhiaatria (18%), oftalmoloogia (9%), endokrinoloogia (8%), üldkirurgia (8%), uroloogia (5%), pediatría (3%) ja kardioloogia (3%) erialadel. Sisehaiguste erialal on Valga maakonna elanike ambulatoorseid vastuvõtte 13 maakonna keskmisest 28 protsendi võrra vähem. Keskmisest vähem ambulatoorseid vastuvõtte 1000 elaniku kohta on ka neuroloogia (-15%), taastusravi (-13%), otorinolarüngoloogia (-7%) sünnitusabi- ja günekoloogia (-6%) ning onkoloogia (-3%) erialadel. Pulmonoloogi vastuvõttude arv 13 maakonna keskmisest ei erine.

Oma maakonnas pöörduvad 2014. aasta andmetele tuginedes elanikud päevaravis kõige enam sisehaiguste arsti ja üldkirurgi vastuvõtule, oma maakonnas ravi kasutamise osakaal vastavalt 98 protsenti ja 86 protsenti. Seega on eelnevalt nimetatud teenuste nõudlus maakonnas suur ning sellest tulenevalt peaks neid teenuseid ka tulevikus maakonnas edasi pakkuma. Oma maakonnas kasutatakse ka otorinolarüngoloogi ja günekoloogi teenuseid, ravi kasutamise osakaal on vastavalt 62 ja 45 protsenti. Psühhiaatria eriala puhul pöörduvad elaniku teise maakonda.

**Tabel 12. Valga maakonna elanike päevaravi vastuvõttude arv 2014. aastal**

<b>Päevaravi - visiitide arv (2014)</b>				
	<b>Oma maakonnas osutatud vastuvõttud</b>	<b>Muus maakonnas osutatud vastuvõttud</b>	<b>Oma maakonnas ravi kasutamise osakaal</b>	<b>Muu maakonna ravi kasutamise osakaal</b>
günekoloogia	130	156	45%	55%
otorinolarüngoloogia	138	85	62%	38%
psühhiaatria	-	8	0%	100%
sisehaigused	57	1	98%	2%
üldkirurgia	521	88	86%	14%

Allikas: Sotsiaalministeerium.

1000 elaniku kohta on Valga maakonna elanike üldkirurgia päevaravi vastuvõtte 13 maakonna (so 13 maakonda, va Harju- ja Tartumaa) keskmisest 86 protsendi võrra enam ning otorinolarüngoloogia vastuvõtte keskmisest 56 protsendi võrra enam. 13 maakonna keskmisest vähem on vastuvõtte psühhiaatria, sisehaiguste ja günekoloogia erialal, vastavalt 98, 15 ja 6 protsendi võrra vähem.

Sotsiaalministeeriumi 2014. aasta andmetele tuginedes kasutavad statsionaarse ravi raames elanikud oma maakonna tervishoiuteenustest kõige enam sisehaiguste ja iseseisva statsionaarse õendusabi teenust. Teise maakonda pöörduetakse kõige enam pediatriaalase statsionaarse ravi saamiseks.

**Tabel 13. Valga maakonna elanike statsionaarsete ravipäevade arv 2014. aastal**

<b>Statsionaarne ravi - ravipäevi kokku (2014)</b>				
	<b>Oma maakonnas osutatud statsionaarsed ravipäevad</b>	<b>Muus maakonnas osutatud statsionaarsed ravipäevad</b>	<b>Oma maakonnas ravi kasutamise osakaal</b>	<b>Muu maakonna ravi kasutamise osakaal</b>
esmane järelravi	989	431	70%	30%
iseseisev õendusabi	10 583	1344	89%	11%
sisehaigused	6969	523	93%	7%
üldkirurgia	1629	968	63%	37%
günekoloogia	312	251	55%	45%
pediaatria	428	886	33%	67%
sünnitused	465	370	56%	44%

Allikas: Sotsiaalministeerium.

1000 elaniku kohta on Valga maakonna elanike sisehaiguste eriala statsionaarsete ravipäevade arv 13 maakonna (so 13 maakonda, va Harju- ja Tartumaa) keskmisest vastavalt 36 protsendi võrra suurem. Pediatria (-34%), günekoloogia (-26%) ja üldkirurgia (-24%) statsionaarsete ravipäevade arv on maakonnas 1000 inimese kohta 13 maakonna keskmisest väiksem.

### **3.3. Valga tervisekeskus**

Valga Tervisekeskus hakkab paiknema Valga Haigla A-korpuses (Peetri 2, Valga linn). Keskuse tarbeks rekonstrueeritakse haigla A korpuse 0 ja I korrus. Koostöö tervisekeskuse ja haigla vahel saab olema tihe. Haigla pakub perearstidele erinevate uuringute- ja laborianalüüside tellimise võimalust, lisaks osutab Valga Haigla eriarstiabi- ja hooldus- ning taastusraviteenuseid, kuhu perearstidel on võimalik oma patsiente suunata. Valga tervisekeskuse omanikuks saab olema Valga Haigla AS.

Valga tervisekeskuse teeninduspiirkonna moodustavad Valga linn ja endised Taheva, Karula, Õru ning Tõlliste vald. Teeninduspiirkonna pindala kokku on ca 750 km<sup>2</sup> ja piirkonnas elab 2017. aasta seisuga Statistikaameti andmetel ca 16 000 elanikku.

2030. aastal moodustavad Valga tervisekeskuse teeninduspiirkonna rahvastikust kõige suurema osa 50-64-aastased (21,2%). Vastavalt prognoosile suureneb 2030. aastaks 50 ja

vanemaelaste inimeste arv, moodustades teeninduspiirkonna rahvastikust 52% (2015. aastal 44% ja 2020. aastal 47%). Kõikide teiste vanusrühmade hulk ja osakaal piirkonna rahvastikus kahaneb.

Loodud tervisekeskuses pakuvad esmatasandi tervishoiuteenuseid 9 perearsti ja 18 pereõde, ämmaemand, füsioterapeudid ja koduõed. Teenuse osutamiseks rajatakse perearstide ja –õdede ruumid, protseduuride ruumid, koduõdede kabinet, füsioteraapia kabinet, nõupidamiste ja koolituste ruum ning rekonstrueeritakse diagnostika ruumid.

### 3.3.1. Põhiteenused

Üldarstiabi teenuse näol on tegemist ambulatoorse tervishoiuteenusega, mida osutavad perearst ja temaga koos töötavad tervishoiutöötajad. RAKE prognooside kohaselt vajadus perearstide järele piirkonnas veidi langeb. 2030. aastaks nähakse ette töökohti 10 perearstile ja 17 pereõdele. Võttes arvesse piirkonna rahvaarvu 01.01.2015 a. seisuga, viimaste aastate tendentse ning prognoose, ehitatakse keskusesse ruumid kaheksale nimistuga perearstile. Pereõdede rolli esmatasandi terviseteenuste pakkumisel suurendatakse, keskuses hakkab tööle 16 pereõde. Üksikuid perearstipraksiseid tervisekeskuse teeninduspiirkonda tegutsema ei jää.

Lisaks perearsti ja pereõde teenusele loetakse esmatasandi põhiteenusteks ka koduse õendusabi teenust, füsioteraapia teenust ja ämmaemandusabi teenust, mille kättesaadavus elanikkonna tõmbekeskustes paiknevates esmatasandi tervisekeskustes aitab mitmekülgsemalt tagada sagedasemate terviseprobleemide lahendamise.

**Tabel 14. Töökohtade vajaduse hinnang Valga tervisekeskuses**

	2011	2020	2030
perearst	10,9	10,4	10,2
pereõde	17,2	16,7	16,6
koduõde	4,2	4,7	5,6
füsioterapeut	2,3	2,2	2,1
ämmaemand	1,9	1,5	1,4
<b>KOKKU</b>	<b>36,4</b>	<b>35,6</b>	<b>35,9</b>

Allikas: Esmatasandi tervisekeskuse arengukava. Valga Tervisekeskus, RAKE uuring 2015.

Koduõendusteenuse eesmärgiks on patsiendi tervisliku ja funktsionaalse seisundi säilitamine ja võimalusel parandamine läbi toetava eesmärgipärase õendusabi osutamise. RAKE prognooside kohaselt vajadus koduõdede järele piirkonnas suureneb.

Esmatasandi füsioteraapia teenuseks loetakse esmast konsultatsiooni, kergemate traumade ja valusündroomide ravimist (juhud, kus taastusraviarsti sekkumine ei ole vajalik). Prognooside kohaselt vajadus füsioterapeudi osas aga jääb enam-vähem samaks.

Ämmaemanda iseseisva vastuvõtu teenuse hulka kuuluvad reproduktiivtervisega seonduvad tervist säilitavad ja edendavad ning haigusi ennetavad tegevused sh normaalse raseduse jälgimine, naise ja vastsündinu sünnitusjärgne jälgimine; nõustamine; ravimite väljakirjutamine oma pädevuse piires ning iseseisev või arsti poolt määratud ravi teostamine ja ravimite manustamine; uuringute määramine, tegemine ja hindamine. Ämmaemanda pädevusse kuuluvad ka lokaalsete ning ilma üldsümptomiteta kulgevate günekoloogiliste põletike ning rasedusaegse kerge aneemia ravile suunatud toimingud ja uuringud, sealhulgas normaalse raseduse ajal ning sünnitusjärgsel perioodil. Prognoosi kohaselt ämmaemanda osas töökohtade vajadus väheneb.

Piirkonna elanikele on füsioterapeudi ja ämmaemanda iseseisva vastuvõtu teenused tagatud Valga Haigla baasil.

### **3.3.2. Teisesed ja toetavad teenused**

Apteegiteenust osutavad teenuspiirkonnas kokku viis teenusepakkujat seitsmes erinevas tegevuskohas (kolm teenusepakkujat Valga linnas, kaks Tõlliste vallas ja üks Taheva vallas). Teenuse korralduses projekti tulemusena midagi ei muutu.

Teeninduspiirkonnas osutavad hambaraviteenust kokku viis teenusepakkujat neljas erinevas tegevuskohas (kõik Valga linnas). Tervisekeskuse loomise tulemusena teenuse korralduses midagi ei muutu.

Psühholoog võtab vastu Valga Haiglas, Valga Priimetsa Koolis ja Valgamaa Rajaleidja keskuses. Edaspidi paikneb Valga Haiglas töötava psühholoogi vastuvõtukabinet tervisekeskuses. Teised teenuseosutajad jätkavad oma praegustes asukohtades.

Töötervishoiuteenust pakub teeninduspiirkonnas AS Valga Haigla ning nii jääb ka edaspidi.

Sotsiaalnõustamist korraldavad ja sotsiaalnõustamise teenust osutavad piirkonnas eeskätt kohalikud omavalitsused. Selles osas muutusi plaanis ei ole. AS Valga Haigla palgal olev sotsiaaltöötaja võtab edaspidi vastu tervisekeskuses. Sotsiaalpedagoogid on tööl Valga Priimetsa Koolis ja Valgamaa Rajaleidja keskuses.

Koolitervishoiuteenus on AS Valga Haigla baasil tagatud peaaegu kõigis Valga linna üldhariduskoolides. Teistest teeninduspiirkonna omavalitsustes kohapeal koolitervishoiuteenust ei osutata. Tervisekeskuse rajamisega teenuse korralduses midagi ei muutu.

Ambulatoorset eriarstiabi teenust osutatakse tervisekeskuses sisehaiguste, üldkirurgia, oftalmoloogia, günekoloogia, psühhiaatria, otorinolarüngoloogia, dermatoveneroloogia või taastusravi erialal haiglaväliselt sellekohase tegevusloaga äriühingu, füüsilisest isikust ettevõtja või sihtasutuse poolt. Nimetatud teenuseid osutab piirkonnas AS Valga Haigla ja nii jääb ka edaspidi. Osa spetsialiste kolivad aga tervisekeskuse ruumidesse, et olla patsientidele veelgi lähemal. Lisaks Valga Haiglale töötab logopeed ka Valga Priimetsa Koolis, lasteaias Pääsuke, lasteaias Walko ja Valgamaa Rajaleidja keskuses. Viimases töötab lisaks logopeedile ka eripedagoog.

Proteeside, ortopeediliste ja muude abivahendite andmise teenust osutatakse haiguse, kõrge ea või puude tõttu proteesi, ortopeedilist või muud abivahendit vajavale isikule. Teenust osutavad tehniliste ortopeediliste abivahendite müügiga tegelevad firmad. Teenust osutab piirkonnas OÜ ITAK. Tervisekeskusesse on ehitatakse teenuse tarbeks aga suuremad ruumid, sest käesoleval hetkel on suureks probleemiks ruumipuudus.

Rehabilitatsiooniteenus on spetsialistide ja teenuse objektiks oleva isiku koostöös läbiviidav ja kontrollitav mitmesugune tegevus ebapiisava tegutsemisvõime kõrvaldamiseks või töö- ja eluolukorra parandamiseks. Teenust osutab AS Valga Haigla ning teenuse korralduses muutusi plaanis pole.

## 4. Ravimahtude planeerimine aastani 2030

Ravitegevuse mahtude planeerimisel võtab haigla juhtkond arvesse nii tervishoiupoliitika arengusuundi, sh Valga maakonnale koostatud tervishoiuteenuste prognoosi, vastutuspiirkonna rahvastikunäitajaid, viimaste aastate tervishoiustatistikat, tervishoiuteenuste osutamist reguleerivaid õigusakte kui ka erialade arengukavasid.

Rahvastikuanalüüsist (vt ptk 2.2. ja 2.3.) selgus, et Valga maakonna rahvaarv on langustrendis, vähenedes prognoosi kohaselt aastaks 2030 keskmiselt 1,25 protsenti aastas. Sellele vaatamata kasvab aga maakonnas 2030. aastaks 65 aastaste ja vanemate inimeste osakaal, moodustades elanikest 31,39 protsenti.

Koostöös TÜ Kliinikumiga on aastaks 2030 välja arendatud eeskätt Valga maakonna elanikkonna teenindamiseks kaasaegne keskus, kus osutatakse nii ambulatoorset (s.h päevaravi) kui statsionaarset eriarstiabi, nii ambulatoorset kui statsionaarset õendusabi. Haigla pakub esmatasandi teenuseosutajatele infrastruktuuri, erinevaid meditsiinilisi ja mittemeditiinilisi tugiteenuseid ning eriarsti konsultatsiooni.

Järgnevalt on koostatud statsionaarse ravitegevuse, päevaravi vastuvõttude arvu ja ambulatoorsete visiitide arvu prognoosid aastani 2030 (vt tabelid 15, 16 ja 17). Vastavalt haigusjuhtude jagunemisele erialade järgi 2014. aasta andmete põhjal on tuletatud haigusjuhtude ja visiitide arvu prognoosid erialade lõikes perioodiks 2014 – 2030.

Jättes intensiivravi voodihõive 2014. aasta tasemele, iseseiva õendusabi voodihõive 85% ja teiste erialade puhul 80% tasemele on erialade lõikes tuletatud vajalik voodikohtade arv vastavalt valemile:

Voodite vajadus =  $(N_h \times ALOS) / (365 \times BO)$ , kus

$N_h$  - hospitaliseerimiste arv aastas

$ALOS$  (*average length of stay*) - keskmine ravikestus

$BO$  (*bed occupancy*) – voodihõive

Peamised sihtrühmad eriarstiabi statsionaaris:

- erakorralist abi vajavad patsiendid ööpäevaringselt;
- krooniliste haiguste ägenemised (patsiendid nii kodust kui õendusosakonnast);
- sisehaiguste ja üldkirurgia erialadel plaanilist ravi vajavad patsiendid (sh lapsed);
- üldkirurgias ja günekoloogias plaanilist päevakirurgia operatsiooni vajavad patsiendid;

- kõrgema etapi haiglatest saadetud järelravi patsiendid, kelle elukoht on üldjuhul Valga maakond;
- Valga Haigla enda poolt osutatud aktiivravi järgsed aktiivset taastusravi ja krooniliste haigustega funktsioone toetavat taastusravi vajavad patsiendid;
- statsionaarset õendusabi vajavad geriaatrilised patsiendid, hosiitsi vajavad patsiendid, aktiivravi järgset õendusabi vajavad patsiendid.

Prognooside puhul on tuginetud Sotsiaalministeeriumi koostatud ravimahtude prognoosile, mis arvestab nii rahvastiku kui ka raviteenuste sisulisi muutusi.

Statsionaarsetest teenustest liiguvad prognooside alusel Tartu Ülikooli Kliinikumi sünnitusabi-, günekoloogia- ja pediatriteenused. Prognooside kohaselt langeb Valga Haiglas 2030. aastaks üldkirurgia teenuste ravimaht ja 80% voodihõive juures vajatakse 8 voodit. 2030. aastaks väheneb ka sisehaiguste voodite arv 4 võrra. Teenuste ravimaht küll kasvab, kuid 80% voodihõivet arvestades on voodite vajadus varasemast väiksem. Ka iseseisva statsionaarse õendusabi teenuste ravimaht kasvab, kuid arvestades 85% voodihõivet, on varasema 42 voodi asemel vaja 33 voodit. Intensiivravi osakonnas jääb voodite arv varasemaga samale tasemele.

**Tabel 15. AS Valga Haigla statsionaarse ravitegevuse statistika ja voodite arv aastal 2014 ja prognoos perioodiks 2020 – 2030**

	2014	2020	2030
<b>üldkirurgiateenused</b>			
hospitaliseeritute arv	462	456	443
ravi kestus	5,0	5,0	5,0
voodipäevi	2317	2278	2213
voodihõive	42,3%	80,0%	80,0%
voodite arv	15	8	8
<b>iseseisev statsionaarne õendusabi</b>			
hospitaliseeritute arv	523	554	606
ravi kestus	16,8	16,8	16,8
voodipäevi	8776	9303	10 180
voodihõive	57,2%	85,0%	85,0%
voodite arv	42	30	33
<b>sisehaiguste teenused</b>			
hospitaliseeritute arv	1108	1120	1149
ravi kestus	6,9	6,9	6,9
voodipäevi	7604	7727	7931
voodihõive	67,2%	80,0%	80,0%
voodite arv	31	26	27
<b>intensiivravi I aste</b>			

hospitaliseeritute arv	99	93	82
voodipäevi	232	218	192
voodihõive	21%	21%	21%
voodite arv	3	3	2
<b>intensiivravi ii aste</b>			
hospitaliseeritute arv	81	76	67
voodipäevi	210	197	174
voodihõive	28,8%	28,8%	28,8%
voodite arv	2	2	2
<b>intensiivravi iii aste</b>			
hospitaliseeritute arv	16	15	13
voodipäevi	70	66	57
voodihõive	19,2%	19,2%	19,2%
voodite arv	1	1	1

Allikas: AS Valga Haigla 2018.

Eelnevale tabelile tuginedes saab öelda, et nii kirurgia kui ka intensiivravi valdkondades prognoositakse voodipäevade ja hospitaliseeritute vähenemist. Iseseisva õendusabi ja sisehaiguste teenuse puhul nähakse ette hospitaliseeritute arvu kasvu.

Kirurgiline töö tagatakse kohapeal vähemalt plaanilisena üldkirurgia, LOR ja günekoloogia erialal ambulatoorse- ja päevaravi vormis. Keerukamad traumad ja kirurgilist sekkumist vajavad juhtumid väljaspool tavapärast tööaega, aga ka sisehaigustest õigeaegselt tuvastatud insuldid, infarktid jms seisunditega haiged viib kiirabi TÜ Kliinikumi.

Ambulatoorsetest erialadest peavad olema tagatud AS Valga Haiglas kohapeal vähemalt:

- üldkirurgia;
- sisehaigused, sh reumatoloogia-, neuroloogia-, pulmonoloogia- ja pediaatriateenused;
- dermatoveneroloogia;
- nina-kõrva-kurguhaigused;
- oftalmoloogia, sh optometri teenused;
- günekoloogia, sh iseseisva ämmaemandusabi teenused;
- psühhiaatria, sh vaimse tervise õe teenused nii lastele kui täiskasvanutele;
- taastusravi ja füsiatria teenused.

Spetsialistide ühtlast kättesaadavust aitab vajadusel tagada TÜ Kliinikum (vastava kokkuleppe korral ka muud pädevuskeskused).

Prognoosi kohaselt liiguvad Tartu Ülikooli Kliinikumile kardioloogia- ja endokrinoloogia teenuste osutamine.

**Tabel 16. AS Valga Haigla ambulatoorsete visiitide arv 2014 ja prognoos perioodiks 2020 – 2030**

Ambulatoorne ravi - visiitide arv	2014		2020		2030	
	Arstid	Õed	Arstid	Õed	Arstid	Õed
üldkirurgiateenused	4791	0	4 939	40	4 817	37
otorinolarüngoloogiateenused	2931	0	2 607	146	2 066	118
oftalmoloogiateenused	3412	0	3 381	27	3 330	26
dermatoveneroloogiateenused	1997	142	1 891	49	1 713	44
psühhiaatriateenused	1926	0	2 035	0	2 217	0
taastusravi ja füsiaatriateenused	1107	0	1 292	0	1 372	0
günekoloogiateenused	4543	927	3 884	792	2 785	568
sisehaigused	5194	292 <sup>3</sup>	4 941	5 187	4 519	4 755
<b>KOKKU</b>	<b>25 901</b>	<b>1361</b>	<b>24 969</b>	<b>6242</b>	<b>22 819</b>	<b>5549</b>

Allikas: AS Valga Haigla 2018.

Taastusravi ja füsiaatria visiitide arv kasvab 2030. aastaks ca neljandiku võrra. Lisaks kasvab ka psühhiaatria visiitide arv. Ülejäänud erialade puhul on näha pigem visiitide arvu vähenemist, kõige enam väheneb günekoloogiateenuste visiitide arv. Sisehaiguste erialal nähakse samuti ette visiitide arvu langust, 2017. aastaga võrreldes langeb visiitide arv 2020. aastaks ligikaudu 2,4% ning 2030. aastaks 10,4%. Vastuvõttude arv püsib 2030. aastal samas suurusjärgus oftalmoloogias ning üldkirurgias, neist viimase alla on koondatud ka uroloogia ja ortopeedia visiidid.

Päevaravi osutatakse Valga Haiglas vähemalt järgmistel erialadel:

- üldkirurgia;
- sisehaigused;
- günekoloogia;
- nina-kõrva-kurguhaigused.

Koostöös kõrgema etapi haiglatega võib üldkirurgia raames pakkuda päevaravi kohapeal ka ortopeedia ja uroloogia eriala arstide poolt.

**Tabel 17. AS Valga Haigla päevaravi vastuvõttude arv 2014 ja prognoos perioodiks 2020 – 2030**

Eriala	2014	2020	2030
üldkirurgia	540	561	596
sisehaigused	43	43	44
otorinolarüngoloogia	150	151	153
günekoloogia	202	208	217

<sup>3</sup> 2014. aasta visiitide arv on järgnevate aastate visiitide arvust väiksem, kuna 2015. aastast lisati tervishoiuteenuste hinnakirja teenuskood 3102 - öe triaaz erakorralise meditsiini osakonnas, mida kajastatakse sisehaiguste real (vt ka tabel 5).

<b>KOKKU</b>	<b>935</b>	<b>963</b>	<b>1009</b>
--------------	------------	------------	-------------

Allikas: AS Valga Haigla 2018.

Päevaravi vastuvõttude prognoosi kohaselt kasvab 2030. aastaks kõige enam üldkiruriga vastuvõttude arv. Päevaravi vastuvõttude arv suureneb ka günekoloogia erialal. Seevastu prognoositakse, et sisehaiguste ja otorinolarüngoloogia vastuvõttude arvu püsib samas suurusjärgus.

Varasematele trendidele tuginedes prognoosib haigla järgnevateks aastateks uuringute arvu mõningast kasvu, kuid siiski pole tehnoloogia arenguga kaasnevaid muutusi võimalik täielikult ette planeerida.

**Tabel 18. AS Valga Haigla uuringute/protseduuride arv 2014 ja prognoos perioodiks 2020 – 2030**

<b>Uuringud/diagnostika</b>	<b>2014</b>	<b>2020</b>	<b>2030</b>
vereringeelundid (EKG, KoormusEKG, HOLTER, EHHO)	4838	5080	5181
loode (kardiotokograafia)	1050	735	588
hingamiseldid (spirograafia, bronhodil. test)	530	371	364
muud (nt seoses kuulmise, nägemise, urodünaamikaga)	2023	1922	1883
<b>Funktsionaaldiagnostika teenused kokku</b>	<b>8441</b>	<b>8108</b>	<b>8016</b>
röntgen	9829	10320	10527
ultraheli	6818	7159	7302
kompuutertomograafilised uuringud	11 516	12 092	12 334
<b>Radioloogiateenused kokku</b>	<b>28 163</b>	<b>29 571</b>	<b>30 163</b>
gastroskoopiad	528	502	492
entero- ja koloskoopiad	122	116	104
muud endoskoopiad	18	17	15
<b>Endoskoopiateenused kokku</b>	<b>668</b>	<b>635</b>	<b>611</b>
kliinilise keemia uuringud	80 906	84 951	86 650
vere, kehavedelike ja eritiste rakkude uuringud	27 688	26 304	23 673
hüübimissüsteemi uuringud	3790	3601	3240
immunohepatoloogilised uuringud	5051	5304	5410
mikrobioloogilised uuringud	1424	1495	1525
immuunuuringud	10 509	11 034	11 255
geneetilised ja molekulaarbioloogilised uuringud	37	39	40
<b>Laboriuuringud kokku</b>	<b>129 405</b>	<b>132 727</b>	<b>131 794</b>
<b>KOKKU</b>	<b>166 677</b>	<b>171 041</b>	<b>170 584</b>

Allikas: AS Valga Haigla 2018

Vaatamata sellele, et piirkonna rahvastik tulevikus väheneb, siis seoses rahvastiku vananemisega ja keskmise eluea tõusuga suureneb ilmselt krooniliste haiguste hulk ning järelikult suureneb eeskätt kasvajaliste protsesside avastamise ja kardiovaskulaarhaigustega

seotud uuringute arv, sh kompuuteruuringud, sonograafilised uuringud, funktsionaal-diagnostika, holtermonitooringud jms.

Magnetresonantstomograafia teenuste osutamiseks/kasutamiseks arvestatakse tulevikus võimalusega pakkuda seda kas iseseisvalt või koostöös partneriga kohapealselt.

**Tabel 19. AS Valga Haigla taastusravi protseduuride arv 2014 ja prognoos perioodiks 2020 – 2030**

<b>Protseduurid</b>	<b>2014</b>	<b>2020</b>	<b>2030</b>
<b>Taastusravi protseduure s.h.</b>	<b>17 611</b>	<b>16 910</b>	<b>17 104</b>
massaaž	3113	3238	3394
ravikehakultuur	6988	7093	7338
elektirravi (diadünaamika, elektroforees)	493	592	617
ultraheli	626	652	683
valgusravi	29	11	9
laserravi	84	13	17
magnetravi	1203	879	782
inhalatsioonravi	33	10	7
soojusravi (savi, muda, parafiin)	2889	2572	2456
soolaravi	769	616	631
vesiravi	1384	900	803
tegevusteraapia	0	334	367

Allikas: AS Valga Haigla 2018.

2014. aastaga võrreldes prognoositakse 2020. aastaks taastusravi protseduuridele ligikaudu 4% langust ning 2030. aastaks ligikaudu 3% langust. Varasemaga võrreldes prognoositakse väikest kasvu elektriravi, massaaži ja ravikehakultuuri protseduuridele. Tulevikus hakkab Valga Haigla ka tegevusteraapiat pakkuma ning selleks on planeeritud tööle võtta üks tegevusterapeut.

Järgnevalt on toodud välja logopeedilise teenuse prognoos perioodiks 2020 – 2030.

**Tabel 20. AS Valga Haigla logopeedilise teenuse maht 2017. aastal ja prognoos perioodiks 2020 – 2030**

<b>Logopeediline teenus</b>	<b>2017</b>	<b>2020</b>	<b>2030</b>
<b>Logopeediline teenus s.h.</b>	<b>565</b>	<b>650</b>	<b>678</b>
kõrvakabinet	19	22	23
neuroloogia kabinet	12	14	14
pediaatria kabinet	393	452	472
taastusravi allüksus	141	162	169

Allikas: AS Valga Haigla 2018.

2020. aastaks prognoositakse 15% logopeedilise teenuse kasvu ja 2030. aastaks 20% kasvu. Seda eelkõige seetõttu, et juba praegu on logopeedilise teenuse nõudlus suurem.

## 5. Tervishoiutöötajate vajadus

AS Valga Haiglas on kas osalise või täiskoormusega 338 töötajat, neist diagnostika osakonnas 18, erakorralise meditsiini osakonnas 20, hambaravi osakonnas 7, hoolekande osakonnas 42, kirurgiaosakonnas 24, operatsiooni-intensiivravi osakonnas 32, siseosakonnas 53, sünnitusosakonnas 20, taastusravi osakonnas 10, õendushoolduse osakonnas 21, üldosakonnas 36, kiirabis 32, administratsioonis 10 ja köögis 13. 2018. aasta 1. aprilli seisuga töötas Valga Haiglas keskmiselt täistööajaga 280 töötajat.

Tabel 21. AS Valga Haigla töötajate keskmine arv 2018. aasta seisuga ja prognoos aastateks 2020–2030

Personal	2018		2020	2030
	Töötajate arv	Keskmine täistööajaga töötajate arv	Keskmine täistööajaga töötajate arv	Keskmine täistööajaga töötajate arv
<b>Administratsioon</b>	10	9	9	9
<b>Köök</b>	13	13	13	13
<b>Üldosakond</b>	36	32	32	32
<b>Kirurgiaosakond</b>	<b>24</b>	<b>16,6</b>	<b>17,4</b>	<b>17,4</b>
<i>Arstid</i>	13	5,6	5,6	5,6
<i>Õed</i>	7	7	7	7
<i>Hooldajad</i>	4	4	4,8	4,8
<b>Siseosakond</b>	<b>53</b>	<b>36,5</b>	<b>36,9</b>	<b>37,4</b>
<i>Arstid</i>	16	8,1	8,1	8,6
<i>Õed</i>	23	17,8	17,8	17,8
<i>Hooldajad</i>	11	10	10	10
<i>Abiarstid</i>	3	0,6	1	1
<b>Günekoloogiaosakond</b>	<b>20</b>	<b>15,25</b>	<b>12</b>	<b>9,5</b>
<i>Arstid</i>	8	5	2,5	2,5
<i>Ämmaemandad</i>	8	6,25	5,5	3
<i>Hooldajad</i>	4	4	4	4
<b>Hoolekande osakond</b>	<b>42</b>	<b>41,5</b>	<b>50,3</b>	<b>50,8</b>
<i>Õed</i>	1	0,5	0,5	1
<i>Hooldajad</i>	30	30	36,3	36,3
<i>Abipersonal, sh sotsiaaltöötaja</i>	11	11	13,5	13,5
<b>Operatsiooni-intensiivraviosakond</b>	<b>32</b>	<b>25,65</b>	<b>26,8</b>	<b>24,8</b>
<i>Arstid</i>	6	4,9	4,9	4,9
<i>Õed</i>	18	12,75	13,1	13,1
<i>Hooldajad</i>	6	6	6,8	6,8
<i>Autoklaavijad</i>	2	2	2	0
<b>Taastusraviosakond</b>	<b>10</b>	<b>8,1</b>	<b>11,3</b>	<b>11,8</b>
<i>Arstid</i>	1	1	0,3	0,3
<i>Õed</i>	1	1	1	1
<i>Füsioterapeudid</i>	4	3,75	4,5	5

<i>Psühholoogid</i>	0	0	0,5	0,5
<i>Logopeedid</i>	2	0,5	1	1
<i>Tegevusterapeut</i>	0	0	1	1
<i>Massöörid</i>	2	1,85	2	2
<i>Rehabilitatsioonikorralduse spetsialist</i>	0	0	1	1
<b>Õendushoolduseosakond</b>	<b>21</b>	<b>17,85</b>	<b>17,6</b>	<b>19,9</b>
<i>Arstid</i>	1	0,75	0,5	0,5
<i>Õed</i>	9	7,5	7,5	9,7
<i>Hooldajad</i>	11	9,6	9,6	9,7
<b>EMO</b>	<b>20</b>	<b>16,5</b>	<b>20,1</b>	<b>20,1</b>
<i>Arstid</i>	2	2	4,8	4,8
<i>Õed</i>	11	9,7	9,7	9,7
<i>Hooldajad</i>	4	4	4,8	4,8
<i>Abiõed</i>	3	0,8	0,8	0,8
<b>Hambaravi</b>	<b>7</b>	<b>4,6</b>	<b>5</b>	<b>6</b>
<i>Arstid</i>	3	1,8	2	3
<i>Õed, assistent, hambatehnik</i>	4	2,8	3	3
<b>Kiirabi</b>	<b>32</b>	<b>29,9</b>	<b>41,4</b>	<b>41,4</b>
<i>Õed</i>	21	19	27	27
<i>Kiirabitehnikud</i>	11	10,9	14,4	14,4
<b>Diagnostika osakond</b>	<b>18</b>	<b>14,15</b>	<b>15,1</b>	<b>15,1</b>
<i>Arstid</i>	4	2,3	2,5	2,5
<i>Laborandid, bioanalüütikud, röntgentehnikud</i>	14	11,85	12,6	12,6
<b>KOKKU</b>	<b>338</b>	<b>280,6</b>	<b>307,9</b>	<b>308,2</b>

Allikas: AS Valga Haigla 2018.

Tulevikus haigla olulist personali vähenemist ette ei näe. Personali suurenemist nähakse ette kiirabi- ja hoolekandeteenuste osutamiseks. Günekoloogiaosakonnas personali arv väheneb, kuna Valga haigla nõukogu 10. aprilli otsusega suletakse alates 2018. aasta 1. juulist haigla sünnitusosakond. Üldjoontes väheneb arstide arv ning suureneb spetsialistide ja õendustöötajate hulk.

**Tabel 22. AS Valga Haigla täiskoormusel töötavate ambulatoorne arstide vajadus 2020 – 2030**

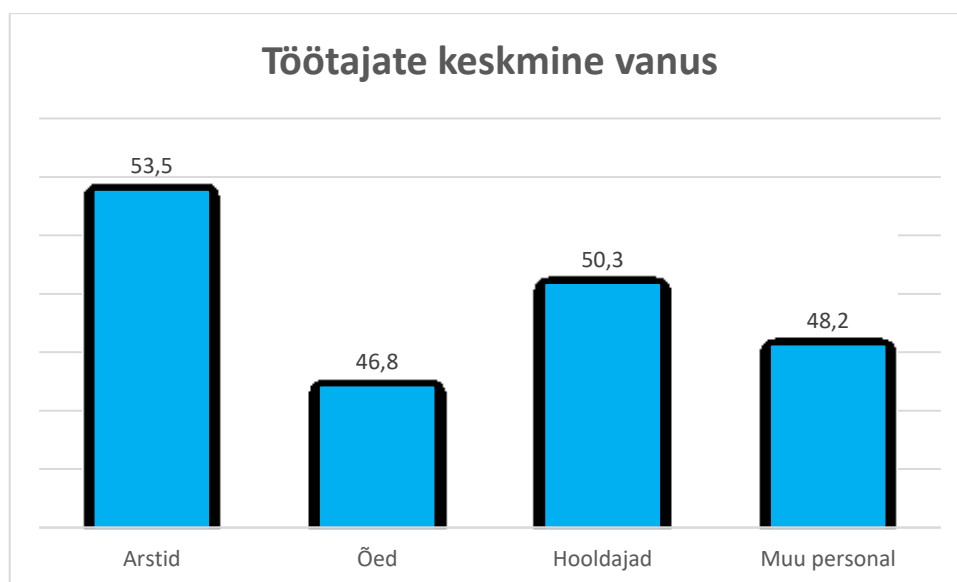
	Täiskoormusel töötavate arstide vajadus		
	2014	2020	2030
üldkirurgiateenused	1,0	1,0	1,0
otorinolarüngoloogiategenused	0,6	0,6	0,4
oftalmoloogiategenused	0,7	0,7	0,7
dermatoveneroloogiategenused	0,4	0,4	0,4
psühhiaatriategenused	0,4	0,4	0,5
taastusravi ja füsioatriategenused	0,2	0,3	0,3
günekoloogiategenused	1,0	0,8	0,6
sisehaigused	1,1	1,0	1,0

<b>KOKKU</b>	<b>5,5</b>	<b>5,3</b>	<b>4,8</b>
--------------	------------	------------	------------

Allikas: AS Valga Haigla 2018.

Vananev personal on jätkuvalt probleemiks tervishoiu valdkonnas. Praegu on haigla põhipersonaliga kaetud, probleemiks eelpensionieas arstikond. Käesoleval hetkel ei rahulda riiklik koolitustellimus arstide tegeliku vajadust, lisaks on täiendavaks mõjuriks noorte arstide väljaränne. Õendusala erialade arengukava kohaselt on oodata õenduspersonali osakaalu kasvu, mille allikaks on ambulatoorsete ja iseseisvate õendusabi tervishoiuteenuste mahu suurenemine. Lisaks annab õendusabi teenuste kasvule tõuke ka vananev elanikkond. Samuti suureneb õdede roll tervise edendamisel ning haiguste ennetamisel.

Valga Haigla seisab samuti silmitsi vananeva personali probleemiga. Arstide keskmine vanus on 53,5 eluaastat, õdede keskmine vanus 46,8 eluaastat ning hooldajate keskmine vanus 50,3 eluaastat. Muu personali keskmine vanus on 48,2 eluaastat. Töötajate keskmine vanus kokku on 48,9 eluaastat.



**Joonis 4. AS Valga Haigla töötajate keskmine vanus 2018. aastal** (Allikas: AS Valga Haigla 2018)

Uute eriarstide leidmine Valga Haiglasse kui võrgustunud haiglasse toimub koostöös SA Tartu Ülikooli Kliinikumiga ning haiglas praktiliselt viibivate noorarstide seast. Valga Haigla on praktikabaasiks näiteks Tartu Ülikoolile, Tartu Tervishoiu Kõrgkoolile, Tallinna Tervishoiu Kõrgkoolile ja Valgamaa Kutseõppekeskusele. Personali värbamisel lähtutakse vajadusest täiendada personali nõutava ettevalmistuse ja omadustega töötajatega. Esmalt antakse vabanevatest töökohadest teada haigla enda töötajatele ja võimaluse korral haigla edutab neid. Lisaks on võimalik värvata töötajaid töötaja praktika järgselt praktikatulemuste põhjal.

Uusi õendustöötajaid leitakse koostöös tervishoiu kõrgkoolidega õppepraktikale suunatud inimeste hulgast.

Töötaja sobivuse hindamist teostab otsene juht ning see põhineb eelkõige töötajate töötulemuste, tegevuse (käitumise) ning potentsiaali (oskuste, võimete ja omaduste) hindamisel.

Haigla peab tööalase koolituse eesmärgiks saavutada töötajate teadmiste ja oskuste kõrgeim tase kõiges, millega eesmärkide täitmiseks tegeldakse. Osakonna juhtide ülesanne on töötajate arengu planeerimine, arengueesmärkide seadmine, arenguprotsessi jälgimine, tulemuste hindamine ja analüüsimine.

## 6. Struktuuriüksuste loend

### 6.1. Meditsiinilised struktuurid

1. Hambaravi

2. Hoolekande osakond

- sh hoolekanne ja erihoolekanne

3. Kiirabi

- Tõrva ja Valga kiirabi

4. Kiruriga osakond

- statsionaarne, ambulatoorne ja päevaravi
- LOR

5. Operatsiooni-intensiivraviosakond

- sterilisatsioon, operatsioonid, intensiivravi

6. Siseosakond

- statsionaarne ja ambulatoorne ravi
- sh kooliõed, psühhiaater

7. Günekoloogiaosakond

- statsionaarne, ambulatoorne ja päevaravi

8. Taastusravi osakond

- sh logopeed, psühholoog

9. Õendushoolduse osakond

- statsionaarne ravi, koduõendus

10. Diagnostika osakond

- sh labor, radioloogia, endoskoopia, ultraheli

11. EMO

## 6.2. Tugiteenused

### 1. Administratsioon

- sh nõukogu, juhtkond, raamatupidamine

### 2. Üldosakond

- sh IT, koristajad, remonditöölised, perenaine, valvurid, autojuht, registratuuri töötajad

### 3. Köök

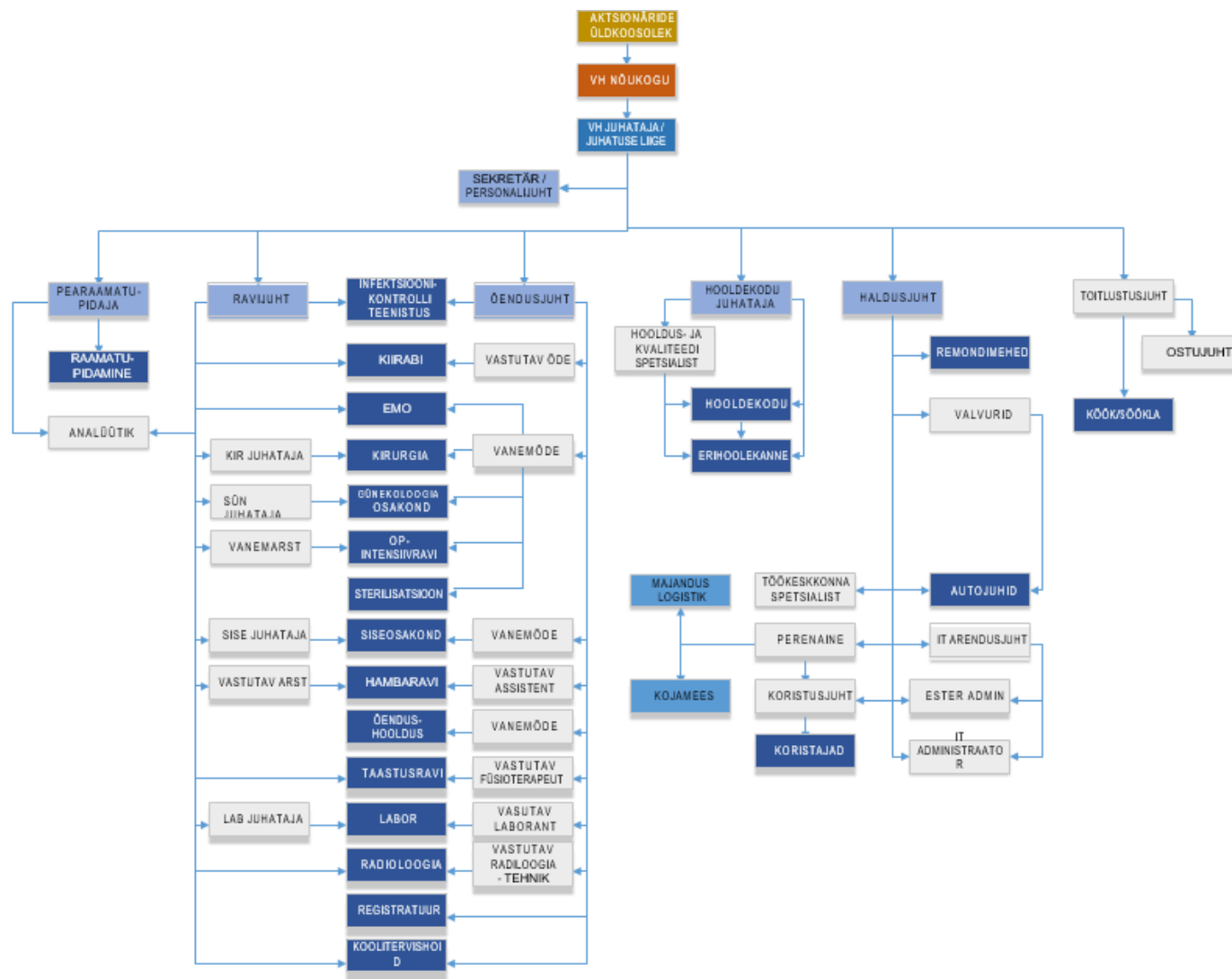
## 7. Juhtimine

2016. aastal muutus kliinikumi tütarettevõtteks Valga Haigla. Eelnevast tulenevalt on Valga Haigla ASi omanikud SA Tartu Ülikooli Kliinikum (51%) ja Valga Linnavalitsus (49%). Organisatsiooni juhtivad organid on üheliikmeline juhatus ja kuueliikmeline nõukogu. AS Valga Haigla juhatusse kuulub Marek Seer.

Haigla nõukogu on 6-liikmeline ja nõukogusse kuuluvad järgmised inimesed:

- **Mart Einasto** – nõukogu esimees
- **Ago Kõrgvee** – nõukogu liige
- **Rein Kermes** – nõukogu liige
- **Margus Lepik** – nõukogu liige
- **Külliki Siilak** – nõukogu liige
- **Külli Laugesaar** – nõukogu liige

Oma tegevuses juhindub AS Valga Haigla põhikirjast, Tervishoiuteenuste korraldamise seadusest, Ravikindlustuse seadusest, Võlaõigusseadusest, Töölepingu seadusest ja kõigist tervishoidu reguleerivatest määrustest ja Eesti Vabariigis kehtivatest õigusaktidest.



Joonis 3. AS Valga Haigla funktsionaalne struktuur (Allikas: Valga Haigla)

## 8. Arengukava koostamise alused

AS Valga Haigla funktsionaalse arengukava I etapi koostamise aluseks on võetud järgmised allikad:

1. Arstide erialade arengukavad. Sotsiaalministri määrus nr 159 28. detsembrist 2001. a.
2. AS Valga Haigla personalipoliitika, 2016, 2 lk.
3. Eesti Haigekassa arengukava 2014-2017, Eesti Haigekassa, 23 lk.
4. Eesti Haigekassa statistika, 28.03.2018
5. Eesti Statistikaameti andmebaas, 01.03.2018.
6. Haiglavõrgu arengukava. Vabariigi Valitsuse määrus nr 105 2. aprillist 2003. a.
7. Esmatasandi tervisekeskuse arengukava. Valga tervisekeskus, 2015, 45 lk.
8. Sotsiaalministeeriumi tervishoiuteenuste osutamise prognoos.
9. Tervishoiuteenuste korraldamise seadus. Riigikogu seadus nr 284 9. maist 2011. a.
10. Õendusala erialade arengukavad. Sotsiaalministri määrus nr 99 5. augustist 2002. a.

## Kokkuvõte

Käesoleva dokumendi eesmärgiks on anda ülevaade AS Valga Haigla hetkeolukorrast ning võimalikest arengusuundadest perioodil 2018–2030. Dokument on sisendiks funktsionaalse arengukava II etapile, mille alusel otsustatakse AS Valga Haigla hoone arendustegevused.

AS Valga Haigla teeninduspiirkonnaks on Valga maakond rahvaarvuga 30 084 inimest (2017. aasta 1. jaanuari seisuga). Elanike üldarv on küll langustrendis, kuid 65+ aastaste inimeste osakaal näitab kasvutrendi.

AS Valga Haigla pakub nii piirkondliku kui ka regionaalse tähtsusega teenuseid. Teenuste mahud on kooskõlas Eesti tervishoiuvaldkonna arengusuundadega, mille kohaselt statsionaarse ravi mahud vähenevad ning ambulatoorse ravi olulisus kasvab.

Ravitegevuse mahtude prognoosimisel võeti arvesse tervishoiupoliitika arengusuundi, vastutuspiirkonna rahvastikunäitajaid, viimaste aastate tervishoiustatistikat, tervishoiuteenuste osutamist reguleerivaid õigusakte ning erialade arengukavasid.

Personali osas on suurimaks probleemiks vananev töötajaskond. Sellest tulenevalt tegeletakse aktiivselt personali värbamisprotsessi arendamise ja personali motiveerituse tagamisega.

Koostajad:

AS Valga Haigla

Civitta Eesti AS